



**ОЛМА
БИОЛОГИЯСИ
ФОЙДАЛИ ХУСУСИЯТЛАРИ
ВА ЕТИШТИРИШ АРГОТЕХНИКАСИ**

ҚИШЛОҚ ХЎЖАЛИГИДА БИЛИМ ВА ИННОВАЦИЯЛАР МИЛЛИЙ
МАРКАЗИ
АКАДЕМИК МАҲМУД МИРЗАЕВ НОМИДАГИ
БОҒДОРЧИЛИК, УЗУМЧИЛИК ВА ВИНОЧИЛИК ИЛМИЙ ТАДҚИҚОТ
ИНСТИТУТИ
ФАРҒОНА ИЛМИЙ ТАЖРИБА СТАНЦИЯСИ

Тузувчилар:

А. Маҳмудов, А. Машрапов, И.Норматов.Х. Алиев

Ушбу тавсияномада олманинг биологик хусусиятлари, инсон саломатлигини сақлашдаги тутган ўрни тўғрисида батафсил баён қилинган. Шунингдек ўрикзорларда юқори ва сифатли мева олиш бўйича агротехник тадбирлар тўғрисида тавсиялар берилган.

Тавсиянома мутахассислар, боғбон-соҳибкорлар ва томорқа эгалари учун мўлжалланган.

Биологик хусусиятлари.

Олма атигулдошлар (Rosaceae) оиласи, маданий олма (Malus domestica) турига мансуб мевали дарахт. Унинг 62 тури мавжуд бўлиб, ернинг шимолий ярим шаридан тарқалган. Ҳозирда унинг ўн мингдан ортиқ нави бор.

Дарахт бўйи 2,5 м.дан 15 метргача етиши мумкин.

Барги барг бандли, яланғоч ёки тукли, пастида кейинчалик тўкиладиган ёки қолиб кетадиган баргчаси бўлади.

Дарахтнинг икки хил, ўсувчи: узунроқ чўзилган ва ҳосилли: калтароқ, қисқарган шохчалари бўлади. Қисқарган шохчаларда гуллар шаклланади. Гуллар оч пушти, оқ ёки малинасимон рангда бўлиши мумкин.

Гуллари ярим зонтли ёки қалқонсимон шаклдаги унчалик зич бўлмаган гулшохчаларга тўпланган бўлади. Гуллаш муддати ярим ой бўлиб, апрель-май ойларида кузатилади.

Меваси пастки гул тугунчаларидан ҳосил бўлади.

Олманинг ёввойи турлари табиатда 300 йил, мадаийлари 100 йил ҳаёт кечириши мумкин. Олманинг ҳосилга кириши 3-4 ёшдан бошланиб, яхши ҳосил бериш даври 40-50 йил давом этади.

Олма совуққа чидамли ҳисобланиб, -42°C га гача бардош берганлиги аниқланган.

Олманинг фойдали хусусиятлари

Олма таркибида сув-80-90 %, клетчатка – 0,6%, қанд-5-15 %, каротин, пектин-0,27 % крахмал—0,9%, фоли ва органик кислоталар, витаминлардан А, С, В1, В2, В3, Р, РР, Е, К шунингдек магний, фосфор, йод, темир, селен, калий, кальций, алюминий, фтор, хром, молибден, никель, бор, ванадий, ва цинк моддалари бор. Улар биргаликда бизга ҳаётини куч, ноҳуш вазиятларни енгишга ёрдам беради, мия фаолиятини яхшилайти, юрак-қон томирларни мустаҳкамлайди.

Жумладан, витамин А апельсинга нисбатан 50 фоиз кўпроқ бўлиб, шамоллаш ва бошқа инфекциялардан сақлаши билан бирга кўриш қобилиятини яхшилайти.

В2 витамини бошқа барча меваларга нисбатан олмада кўп бўлиб, “иштаҳа витамини” ҳам дейилади ва овқат хазм бўлишини меъёрида ушлайти, нерв тизимини яхлитлигини таъминлайди.

Витамин С юқумли касалликларнинг олдини олишда, авитаминоз, камқонлик, коллагенлар синтезида, қон қўйилишини бошқаришда, томирларнинг мақбул меъёрида ишлашига ёрдам беради. Витамин С туфайли

шамоллаш жарёнларининг олди олинади, иммун тизимини яхшилайдди, томир деворларини мустаҳкамлайди, токсинлар киришидан сақлайди, бадандаги шишларни қайтаради, касалликдн кейинги камқувватликдан халос қилади.

Калий-юмшоқ сийдикҳайдовчи воситадир. У организмдаги шишларни йўқотиб, суюқлик меъёрини мақбуллаштириб, буйрак фаолиятини яхшилайдди.

Темир анемия, камқонликни бартараф қилишнинг энг яхши воситаларидан биридир. Олма таркибидаги темир моддаси инсон организми осон ўзлаштирадиган ҳолатда бўлади. Темир айниқса, хомиладор аёллар ва болалар учун фойдалидир.

Фосфор мия фаолиятини рағбатлантиришидан ташқари уйқусизликни бартараф этишда тенгсиз ҳисобланади.

Цинк инсон иммун тизимини мустаҳкамловчи ҳамда семиз исонларни оздиришда яхши воситадир.

Пектинлар организмнинг оғир металл тузлар, захарли, радиоактив металлларга нисбатан қаршилигини кучайтиради ва жигардан ортикча холестерин моддасини чиқариб ташлайди.

Йод олма таркибида бошқа меваларга нисбатан кўп бўлиб,(фақат денгиз маҳсулотларида олмага нисбатан кўпроқ бўлади), айниқса, қалқонсимон без касаллигини профилактикасида муҳим ўрин тутди.

Магния тузлари атеросклероз касаллиги кўзғалишидан сақлайди.

Дубиль (ошловчи) моддлар буйрак тоши ва подаграда профилактик аҳамиятга эгадир.

Фоли кислотаси очлик сезгисини пасайтирувчи модда ҳисобланиб, олмали пархез кунларида озиш мақсадида қўлланилади.

Олма таркиба мавжуд бўлган олма, сирка, лимон сингари органик кислотлар сабабли ичакда бижғиш, қорин шиши олди олинади.

Ёввойи, аччиқ, майда олмаларнинг фойдали хусусиятлари маданий навларга нисбатан ўнлаб баравар кўп бўлади.

Янги олма шарбати хотирани яхшилайдди. Шунингдек мия қаришини секинлаштириб, Альцгеймер касаллигидан ҳимоя қилади.

Ракни ўрганиш бўйича Америка жамияти олимларининг аниқлашича, олмани доимий тарзда истеъмол қилиш ошқозонности беги раки келиб чиқишини 23 фоизга камайтиради. Корнелл университети олимларининг фикрича, олма пўстида жигар, сут беги, йўғон ичакда рак хужайралари кўпайишидан сақлайдиган бирикмалар мавжуд.

Олма таркибдаги эрувчан толалар ҳисобига инсонда холестерин моддасининг камайиши аниқланган. Олма диетасига амал қилиш орқали қон таркибидаги холестеринни 30 фоизга камайтириш мумкин.

Кунига энг камида бир дона олма истеъмол қилиш ўт қопини касалликдан сақлйдиган энг яхши омилдир.

Олма таркибидаги эрувчан клетчатка қанд касаллигини олдини олишда ҳам фойдалидир.

Аёлларга хос касалликларнинг асоратсиз ўтишини таъминлашда фақат олма таркибида мавжуд бўлган флавоноидлардан флоридзин моддаси суяк зичлигини мустаҳкамлаб, остеопороз касалигандан мухофаза қилади.

Астма касаллигини болалар ва катталарда келиб чиқишини олдини олишда олма ва олма шарбати муҳим ўрин эгаллайди.

Олма таркибидаги толалар овқат хазм қилишда, ич кетти ва қабзиятда бир хилд даражада фойдалидир. Чунки, соғлом ичак тизими саломатлик ва узоқ умр кўриш калитидир.

Олма етиштириш агротехникаси

Кўчат экиш.

Янги боғ ташкил қилиш мақсадида ёш кўчатлар экиладиган майдонга кузги ҳайдов олдидан 50 тонна гўнг, 800-1000 кг суперфосфат, 300 кг калий сульфат ёки 100 кг калий хлор ўғитлари солинади.

Ҳайдов олдидан минерал ва органик ўғит солинмаган бўлса, эрта баҳорда кўчат экиш олдидан чуқурлиги 100, диаметри 70 см бўлган чуқурлар қазилади. Кўчат экиладиган ҳар чуқурга 2-3 пақирда чиринди ёки компост, 1 кг суперфосфат, дарахт ўтини ёнишидан ҳосил бўлган 0,5 кг кул солинади. Кул ўрнига 50 грамм калий хлор ёки 100 грамм калий сульфат солиш мумкин. **Диққат! Кўчат экиладиган чуқурга янги, чиримаган гўнг ва азотли ўғитлар солиш таъқиқланади.**

Чуқурга солиниши санаб ўтилган ўғитлар аввал чуқур олдида соз тупроқ билан шундай аралаштириб олиниши керакки, чуқурлиги 100, диаметри 70 смли чуқурнинг 2/3 қисмини тўлдирсин.

Қумли ерларга диаметри 150 смли чуқурлар қазилади. Бундай чуқурлар остига чиринди ва соз тупроқ аралашмаси 8-10 см қалинликда тўшаб олинади.

Ёш кўчатларнинг илдизи экиш олдидан 1:1 нисбатда тайёрланган чириган гўнг ва соз тупроқ аталасига ботириб олинади.

Кўчат экилган ҳар бир чуқур 30-40 литр сув билан суғорилади ва усти чириган гўнг билан мулчалаб қўйилади. Суғориш бир ҳафтадан сўнг такрорланади.

Олма дарахтини буташ, шакл бериш, кесиш.

Кўчат экилганнинг биринчи йилидан бошлаб олма кўчатларига шакл берилади.

Кўчатларни кесиб туриш қуйидаги сабабларга кўра амалга оширилади:

Мевани йириклаштириш ва сифатли қилиш, новдаларнинг йиллик ўсишини 40-60 смдан кам бўлмаслигини таъминлаш, ҳар йили, барқарор ҳосил беришини таъминлаш, шох-шаббани ёруғлик ва ҳаво билан таъминланишини яхшилаш, ҳосил бериш даврини узайтириш, дарахтни мустаҳкам, соғлом ҳолатда сақлаш.

Дарахтни буташ муддати.

Дарахтлар эрта баҳор ва кузда ўтказилади. Баҳорда ҳаво ҳарорати 5 °С дан кўтарилгач, куртаклар бўртгунча буталади. Баҳорда ҳаво ҳарорати буташ ҳамда қишда зарарланган, қуриган шохчаларни кесиб ташлаш учун қулай бўлади.

Кузда ҳосил йиғиб олингач, куз охиригача буталади. Кузги буташнинг қулайлиги новдаларнинг йиллик ўсиши аниқ кўринади. Шунингдек буташ боғни минерал ва органик ўғитлар билан озиклантириш билан биргаликда олиб борилади.

Буташнинг қуйидаги турлари мавжуд:

Шакл бериш, меъёрлаштириш, санитария, ёшартириш, қайта тиклаш.

Шакл бериш

Дарахт шох-шаббасига шакл бериш кўчат экилиши билан бошланади.

Ёш кўчатнинг 3 та куртаги қолдирилиб, қолган юқори қисми кесиб ташланади. Агар янги экилган кўчатларда склет шохлар бўлса, улар марказий етакчи шохдан калтароқ бўлиши керак. Ён шохлар марказий шохдан узун бўлса, уларни қисқартирилади.

Дарахтларни тиним даврида, куртаклар бўртгунча буталади.

Кесишда халқа ҳосил қилиб, яъни новданинг асосида бутоқ қолдирилмай кесишга эътибор берилади.

Биринчи навбатда касалланган, шикастланган, қуриган новдалар кесилади. Шунингдек дарахт ичига қараб ўсувчи, ортикча шохчалар, қари, пастга йўналган, камҳосил новдалар, замбуруғ, мох, лишайник қоплаган новдалар кесиб ташланади. Боғ қайнатмаси билан диаметри 3 см дан йирик кесилган новдалар суркаб чиқилади. Камбий қуриб қолмаслиги учун кесилган жойнинг тана айланасига ишлов берилади. Кесилган новданинг

марказий қисмига ишлов берилмайди. Чунки боғ қайнатмаси суркалган жойда замбуруғларнинг кўпайиши учун қулай шароит яратилади. Шох-шаббани шакллантиришда юқорига қараб ўсаётган новдалар вегетатив вазифани бажаради, яъни кўк массани ортириб юборади. Бундай новдалар кесилади ёки ташқарига йўналган куртак қолдириб қисқартирилиши ҳисобига ушбу новдалар ҳосилли новдаларга айлантирилади. Шу сабабли қолган юқорига қараб вертикал ўсувчи новдалар ўрнига горизонтал ўсувчи новдалар қолдирилади. Агар кўп йиллик шох кесиладиган бўлса, унинг ўрнига қоладиган шох яқинидан кесиш керак. Ўрин алмаштириш учун қолдириладиган шох ўзи ўсаётган шох диаметрининг 1/3 қисмидан кам бўлмаслиги керак. Шох-шаббани шакллантиришда битта марказий етакчи шох бўлиши таъминланади. Дарахтни шок холига келтирмаслик учун 30 фоиздан ортиқ шох, новдалар кесилмаслиги керак. Кесиш дарахт ҳолатига қараб белгиланади. Агар кесилгандан кейин дарахтда кучли бачкилаш кузатилса, камроқ, агар суст ўсиш кузатилса, кучлироқ кесилади. Дарахтни буташ ҳар йили ўтказиб турилади.

Дарах новдларининг суст ўсиши, қачонки новдаларнинг йиллик ўсиши 30 см, ўртача ўсиши 30-70 см, кучли ўсиш 70-100 см ҳисобланади.

Ёш кўчатларда марказий етакчи шох ва бошқа склет шохлар шакллантириб бўлгач, марказий етакчи шохга рақобатчи шохлар халқа ҳолатида кесиб ташланади.

Биринчи ва иккинчи яруслар орасидаги масофа 65-80 см, иккинчи ва учинчи яруслар орасидаги масфа 30-40 см бўлиши мақсадга мувофиқ.

Биринчи ярусда 4-5 та, иккинчи ярусда 3-4 та, учинчи ярусда 2-3 та шох қолдирилиши керак.

Олма боғларни озиклантириш.

Мевали дарахтлар ҳосил элементларини шакллантириш учун тупроқдан кўплаб озик моддаларни ўзлаштиради.

Бир йилда 1 гектар майдондан 100 кг дан ортиқ азот, 40 кг дан ортиқ фосфор, 150 кг калий ўзлаштирилади. Кўпинча йиллик новдаларнинг ўсиши 15-20 смдан ортиқмаслиги, ҳосилдорликнинг пастлиги, барг рангининг соғлом кўринишда бўлмаслиги озик моддалар етишмаслигидан далолат беради.

Ёш кўчатларни озиклантиришда ўғит шох-шабба диаметридан икки марта кенг айланага солинади. Катта ёшдаги мевали боғларда тана айланаси шох-шабба кенглиги билан бир хил ҳисобланади.

Ўғитлар меҳёри тупроқ унумдорлиги, мевали боғ ёши, экишдан олдин солинган ўғитлар миқдорига боғлиқ бўлади.

Ўртача минерал ўғитлар меъёри 1 м² тана айланасига органик ўғит 4-6 кг, минерал ўғит 5-7 грамм. Мисол учун 3 ёшли боғнинг тана айланаси ўлчами 2,5 м² бўлса, 15 кг гўнг, 15-20 грамм таъсир қилувчи модда ҳисобига минерал ўғит берилади.

Ўғит ҳисобини чиқаришда ҳар ўғит тури, унинг таркиби эътиборга олинади. Масалан. Азотли ўғит сифатида карбамид ишлатилса. Унинг таркибида 46 фоиз азот бўлганлиги сабабли 20 грамм соф азот солиш учун карбамид ўғити физик холда 44 грам миқдорида солинади.

$$\frac{20 \text{ г.} \times 100}{46} = 44 \text{ грамм.}$$

46

Демак 1 гектар майдондаги уч ёшли олма боғига, агар кўчат сони 500 туп бўлган тақдирда 22 кг 1000 туп бўлганда 44 кг карбамид солинади.

Азотли ўғит икки марта олма гуллаш арафасида ва гуллаш якунланиб дарахтда кичик мевалар кўрингач берилади.

Ҳосилли боғлар учун азотли ўғитларнинг йиллик меъёри соф холда 120 кгни ташкил қилади.

Фосфорли ва калийли ўғитлар ҳамда гўнг кузда боғ қатор ораларини ҳайдаш олдида солинади. Фосфорли ўғит миқдори ҳосилли боғлар учун соф хода 90 кг, калий миқдори 100 кгни ташкил қилади. Гўнг 20 тоннадан кам бўлмаган миқдорда солиниши керак.

Олма дарахтинини баргидан озиклантириш.

Баҳорда март ойининг иккинчи ярмида барг орқали микро ва макроэлементлар билан озиклантириш мумкин. Микроэлементлардан бор, марганец, темир, цинк, мис ва макроэлементлардан азот, фосфор ва калий билан озиклантирилади. Жумладан, эрта баҳорда 50 грамм карбамид ўғити 10 литр ёки 5 кг 1000 литр сувга эритиб сепилади.

Ёз бошланишида азот меъёри икки баравар ортирилади ва унга фосфор ва калий ҳам қўшилади. Фосфор ва калий ўғитлари сепиладиган кундан бир ҳафта олдин алоҳида идишлардаги сувда эритиб қўйилади. Эритилган фосфор ва калийнинг шираси алоҳида олинади ва эримай қолган руда қолдиқлари яна бир марта чайқаб шираси олинади ва чиқинди рудаси тшлаб юборилди. Демак, 1 га боғ суспензияси учун май ойининг охирги ва июнь ойининг дастлабки кунларида 1000 литр сувга 10 кг карбамид, 50 кг суперфосфат ва 20 кг калий хлорид қўшилган суспензия сепилади.

Интенсив боғларни озиклантириш.

Интенсив боғларда кўчат зичлиги ва ҳосилдорлиги сезиларли даражада ортади. Пакана пайвандатгли кўчатлар сони 1000 туп ва ундан ортиқ бўлиши мумкин. Бундай боғларни барпо қилишдан олдин ерни шудгорлаш олдида

50-60 тонна гўнг, соф холда 200 кг фосфорли ва 120 кг калий ўғитлари солинади. Тупроқ таркибидаги ҳаракатчан фосфорнинг мақбул миқдори 45 мг/кг. Алмашинувчан калий миқдори 300 мг/кг бўлиши талаб этилади.

Интенсив ҳосилли боғлар азотли ўғитлар билан икки марта олма гуллагунча ҳамда гуллаб бўлиб, мева ажралгач ўғитланади. Азотли ўғит меъёри таъсир этувчи модда ҳисобида 240 кг/га ташкил қилади.

Суғориш.

Ёш боғларни вегетация даврида суғоришда тупроқ қатламининг намланиш чуқурлиги 0,8-1 метр, ҳосилли катта ёшдаги боғларни суғоришда тупроқ қатламининг намланиш чуқурлиги 1,0-1,2 метрни ташкил қилиши талаб этилади. Қишда нам тўплаш учун суғоришда тупроқ қатлами 1,5-2,0 метр чуқурликда намланиши керак. Ҳосилга кирган боғнинг вегетация давридаги сув сарфи 5 минг куб. метрни ташкил қилади.

Тупроқ унумдорлиги, сизот сув жойлашуви, механик таркибига кўра ҳосилли боғларнинг вегетация давридаги суғориш сони 3-6 мартани, суғориш меъёри эса вегетация даврида 600-800 куб метрдан 1000 куб. метргача, ёш кўчатларни тупроқ шароитига кўра 400-500 куб. метр меъёрларда 8-12 мартагача суғорилади.

Қишда нам тўплаш учун 1500-1700 куб метр меъёрида суғорилади.

Вегетация давридаги биринчи сув куртаклар бўртгунча (март), иккинчи гуллаш якунлангач (май ойи бошида), учинчи сув мева ажралганда (май охири, июнь боши), қолган суғоришлар тупроқ намлигига қараб ҳар 20-25 кун оралиғида амалга оширилади.

Олма касалликлари.

Парша. Барг, мева, новда, барг банди, мевабанди ҳамда гулларни зарарлайди. Замбуруғ зарарланиб тўкилган баргларда ёки ёш новдаларда қишлайди. Намлик кўп бўлган йилларда кучлироқ намоён бўлади. Баргнинг олд қисмида йирик яшил-кўнғир рангдаги доғли ғубор кўринишида пайдо бўлади.



Мевада доирасимон шаклда бўлади. Кучли зарарланган барглар тўкилади. Мевалар ёрилиб, тўлиқ ривожланмай қолади, таъми ўзгаради, сақлашга яроқсиз ҳолатга келади.

Замбуруғ споралари шамол ва ёмғир томчилари ёрдамида тарқалади. Спораларнинг тарқалиши 60 кун, яширин даври 8-12 кун давом этиши мумкин. Споралар 8 -10 тагача авлод бериши мумкин.

Кураш чоралари.

Олма тиним даврига ўтгач қуриган, шикастланган, касалланган новдалари кесиб ташланади. Боғ ичи тўкилган барглардан тозаланади.

Шунингдек тиним даврида 1 фоизли оҳак-олтингугурт қайнатмаси, 3 фоизли бордо суюқлиги, 5 фоизли темир купорос ёки 7 фоизли карбамид эртималарининг бири билан пуркалади.

Вегетация даврида эса таркибида трифлукцистробин, креоксим метил, тиофанат метил, манкоцеб ёки зирам бўлган воситалар билан ишлов бериш керак.

Бактериал куйиш.

Олма гуллари тўсатдан сўлиб қорайиб кетади. Барглари буралиб қораяди, новдалари қуриб, осилиб қолади. Мевалари ҳам қорайиб қуриydi.



Новда учи, гулдан бошланган касаллик, новдалар, шохлар, тана ва охирида илдизгача боради. Дарахт оловдан куйган кўринишни олади. Ёш шох ва новдалар пўстлоғининг зарарланган жойлари кейинчалик гуммоз экссудат кўринишида пўстлоққа оқиб тушувчи суюқликдан бироз шишади. Оқиб чиққан суюқлик дастлаб рангсиз бўлиб, аста секин кўйилиб, қахрабосариқ ёки тўқ кўнғир рангга киради. Ана шу суюқлик касалликни бошқа ўхшаш касалликлардан фарқлаб туради. Бактерия манбаи эски боғлардаги касалланган дарахтлар, зарарланган уруғ, кўчат ҳисобланиб, бактериялар шамол, ёмғир томчилари, зарарланган ҳашаротлар, асаларилар, кушлар ёрдамида тарқалади. Касаллик боғ асбоблаини ишлатишдан, пайвандлаш даврида юқиши мумкин. Касалликнинг инкубация даври 3-4 кундан, 6-10 кунгача чўзилиши мумкин.

Касаллик 16-30 °C хароратда яхши ривожланади ва 30 дақиқада икки баравар кўпаяди, бошқача айтганда, 1 та бактерия 2-3 кунда 1 триллионгача кўпайиши мумкин.

Кураш чоралари.

Куртак бўртишидан олдин. 3 фоизли Бордо суюқлиги билан ишлов бериш.

Куртак бўртгач гуллашдан олдин 1 фоизли Мис купороси ёки Бордо суюқлиги билан ишлов бериш. Агар ишловдан сўнг ёмғир ёгса, ишлов такрорланиши керак.

Ушбу касаллик мавжуд боғларга асалари уяларини киритмаслик.

Боғда ўсимлик бити (шира) тарқалишига йўл қўймаслик.

Гуллаш даврида .Бир ёшли дарахт гулларини олиб ташлаш орқали лидер шох зарарланишин олдини олиш.

Гуллаш тугагач зарарланган шохлани 3х40 см пастидан кесиб, ёқиб ташлаш.

Ҳар бир зарарланган шохни кесиш оралиғида қайчини дезинфекциялаш (20 фоизли хлор эритмаси, 1 литр сувга 200 мл хлор).

Дарахтнинг кеслган жойига 1 фоизли мис купороси эритмаси сепилади.

Дарахтнинг катта танаси зарарланганда зарарланган пўстлоқлар олиб ташланади.

Боғни доимий назорат қилиб бориш, касаллик ташувчи ҳашаротлан назоратга олиш, ёзги кесишни ўсиш тўхтаганда бажариш (июнь), бачки илдизларни ўз вақтида кесиб туриш.

Тиним даврида зарарланган шохларни пастки 30 см. соғлом қисмидан кесиб ташлаш ҳамда 3 фоизли Бордо суюлиги билан ишлов бериш.

Монилиоз.

Олма мевалари чирийди, яроқсиз холга келади. Шбу касаллик мева сақланадиган омборда ҳам тарқалиши мумкин.



Меванинг чириши қўнғир рангли кичкина доғдан бошланади ва теда бутун мевани қоплайди. Натижада мева эти юмшаб, қўнғир тусга киради ва мева таъми ўзгаради. Вақт ўтиш билан қуриган мумсимон мевалар тўкилмасдан дарахтларда осилиб қолади. Ҳамма зарарланган қисмлар кейинги баҳоргача дарахтда сақланиб қолади.

Замбуруғ мумсимон қуриган мева ҳамда бошқа зарарланган қисмларда қишлайди. Мевага олма қурти ва бошқа хашаротлар, қушлар, дўл ва парша жароҳатлаган жойдан юқади. Зарарлангандан 3-5 кун ўтиб, мевалар қўнғир рангга киради. 8-10 кун ўтиб, споралар пайдо бўлади. Баҳорда дарахтлар гуллаш даврида ҳаво ҳароратининг салқин, намликнинг юқори келиши касалликнинг кенг тарқалишига сабаб бўлади. Замбуруғ споралари ҳавонинг ҳарорати 24-28 С, нисбий намлиги эса 75 фоиздан юқори бўлганда авж олиб ривожланади.

Кураш чоралари.

Кузда касалланган меваларни териб йўқотиш; куз ва баҳорда кучли зарарланган шох ва новдаларни кесиб йўқотиш; кузда барг тўкилишидан сўнг ва баҳорда қуртак ёзишдан олдин 3 фоизли бордо суюқлигини пуркаш; хашаротларга қарши ўз вақтида курашиш.

Касалликнинг олдини олиш мақсадида қишлоғчи инфекцияси бўлган мумланган меваларни териб йўқотиш керак.

Вегетация даврида таркибида тебуканазол, трифлукцистробин, тебуканазол + трифлукцистробин, пропиканазол, тиофанат метил ёки пироклоцистробин + боскалид бўлган препаратлар билан ишлов берилади.

Ун-шудринг.

Барг, новда ва гулларни зарарлайди. Касалланган барглар яхши ривожланмай қайиқсимон кўриниш ҳосил қилади. Ун шудринг билан ёш ва ҳосилли боғлар зарарлаиши мумкин.



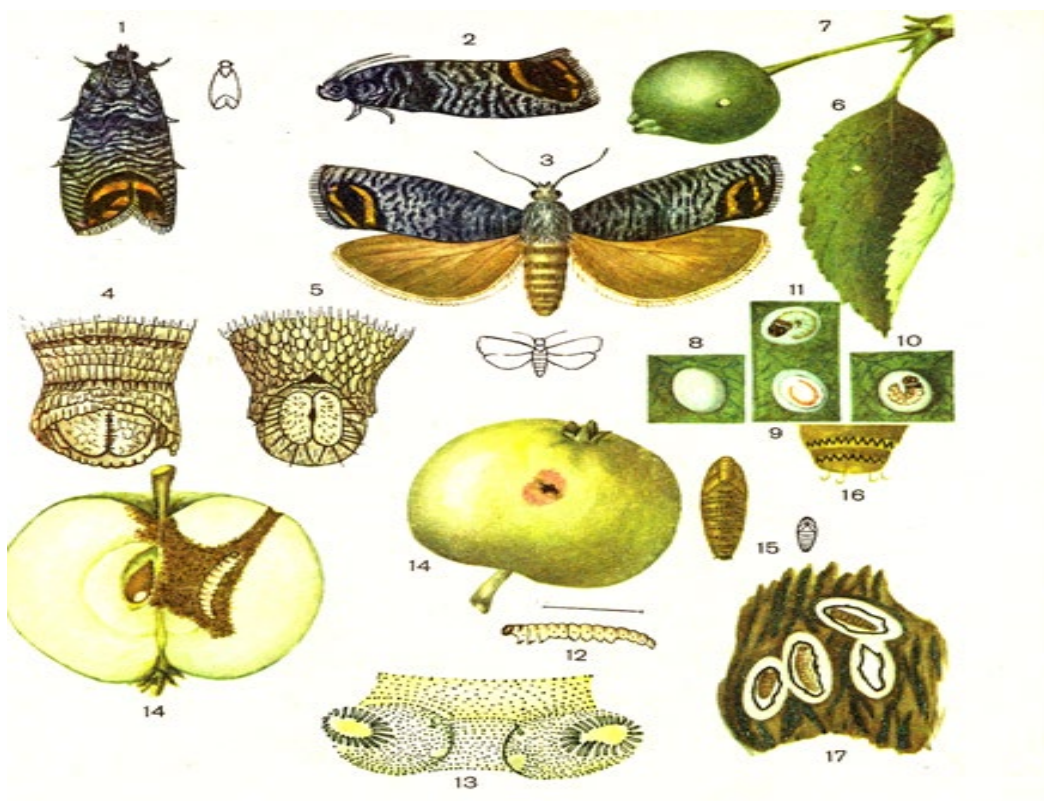
Олмада эрта баҳорда куртак бўртиши ва дастлабки баглр пайдо бўлиш даврида кўринади.. Касаллининг белгилари дастлаб ёш новдаларнинг учи ва баргларда намоён бўлади. Гулбандларида эса оқ наматсимон ғуборлар пайдо бўлиб, қурийди ва мева бермасдан тўкилиб кетади. Новдаларнинг учки қисмида дастлаб оқ, кейинчалик хира кулранг бўлиб, улар буралиб, қурийди. Баргларнинг орқа томонида кулранг доғлар пайдо бўлиб, ривожланмай буралиб қолади. Касаланган мевалар эса мазасини йўқотиб, чиришга мойил бўлиб қолади.

Замбуруғ личинкалари новда куртакларда мицелий ҳолатида қишлаб чиқади. Баҳорда ҳосил бўлган конидиялар асосий тарқалиш манбаи ҳисобланади. Касаллик шамол ёки ҳашаротлар ёрдамида жуда тез тарқалади. Ҳавонинг қуруқ ва иссиқ келиши натижасида ўсимликнинг чидамлилиги пасайиб, касаллик авж олиб ривожланади.

Кураш чоралари. Меъёридан ортиқча суғормаслик; зарарланган новдаларни кесиб, йўқотиш; кузда барг тўкилишидан сўнг ва баҳорда куртак ёзишдан олдин 1° ли оҳак-олтигугурт қайнатмаси (ООҚ) пуркаш; ҳашаротларга қарши ўз вақтида курашиш.

Олма (қурти) мевахўри

Олма қурти мевани тешиб, зарарлайди, чиришига сабаб бўлади. Қурт тушган олмани сақлаб бўлмайди.



1.2.3. Капалаги, 4. Эркак капалак танасининг пастки қисми, 5. Урғочи капалак танасининг пастки қисми, 6.7 Олма баргига ва мевага қўйган тухуми, 8.9.10.11 Тухумнинг ривожланиши қуртнинг эмбрионал ривожланиши, 12 Етилган қурт, 13. Қуртнинг танасидаги оёқлари, 14. Зарарланган мева, 15.16. Ғумбак, 17.

Олма қурти капалаги қанотларини ёзганда 14-20 см мм, олдинги қанотлари кулранг, учи қорамтир, орқа қанотлари оқ қўнғир тусли бўлади.

Қуртининг узунлиги 10-20 мм, усти пушти, пасти оқ ёки сарғиш, танасида тукли майда, оч кулранг доғчалар бор, боши ва энса усти оч қўнғир ёки қизғиш тусда, ёш қурт оқ рангда бўлади. Ғумбаги юмшоқ пилла ичида туради.

Дарахт пўстлоғининг орасида, боғ ичидаги шохлар остида, омборхона ва бошқа ҳимояланган жойларда. Ёш боғларда эса илдиз бўғзи атрофидаги тупроқнинг 3 смгача бўлган чуқурлигида, пилла ичида катта катта ёшли қурт ҳолатида қишлайди. Эрта кўкламда қуртлар ғумбакка айланади. Олма гуллай бошлаганда ғумбакдан капалаклар учиб чиқади, учиб 7-10 кун давом этади, учибнинг 2-4 кун урчиб чиқиб тухум қўйиш бошланади, оммавий тухум қўйиш 8-10 кун бошланади. Урғочи капалак олма барглари ва мева тугунчаларига биттадан, жами 100-160 та тухум қўяди. Тухумдан чиққан қуртлар барг ва мева эти билан, кейинчалик унинг уруғ билан озикланади.

Ҳар бир қурт 2-3 тадан мевани зарарлайди. Қурт етилгандан сўнг, мевадан чиқиб, дарахт устида ёки яқинида ҳимояланган холда ғумбакка айланади. Йилига уч марта авлод беради.

Кураш чоралари.

Кузда хазон барглари кўмиб юбориш; дарахт танасини эски пўстлоқлардан тозалаш; дарахт атрофини чопиқ қилиш; дарахт танасини оклаш; боғларга тутқич белбоғлар ўрнатиш; пишмай тўкилаётган меваларни ҳар куни териб олиш.

Мева омбори ҳам капалаклар кириб тухум қўйишидан ҳимоя қилиниши керак.

Май ўрталарида биринчи авлод қуртлар мевадан чиқиб пилла ўраш учун дарахтларнинг танасига ва пастки йўғон шохларнинг асосига туша бошлаганда дарахт таналарига тутқич белбоғлари бойланади, улар мева териб олингунча дарахтларда қолдирилади ва ҳар 7-10 унда кўздан кечирилиб, белбоғдаги қуртлар эзиб ташланади ёки белбоғлар қайноқ сувга ботириб олинади ва яна аввалги жойига боғлаб қўйилади. Белбоғ учун тутқичлар эни 15 см ва икки буклаб боғланади. Боғдаги тўкилаётган олмани ўз вақтида териб олиш ҳам олма қуртини 25 фоизгача камайтиради.

Олма қуртининг ҳар бир авлодига қарши икки мартадан кимвий ишлов бериш талаб қилинади.

Кимёвий кураш чоралари.

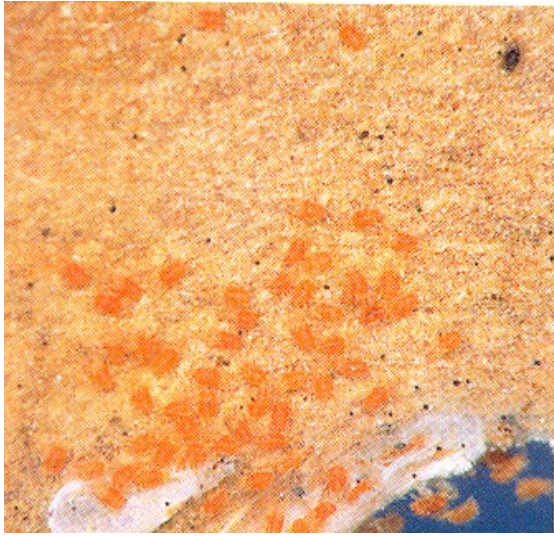
Вегетация даврида таркибида хлорантранипрол, ацетамиприд, лямда – циголотрин, тиоклоприд циерметрин+хлорпирифос бўлган препаратла билан ишлов берилади.

Оддий ўргимчаккана

У зарарлаган барглари дастлаб сарғаяди, кейин эса қўнғир тусга кириб, тўкилиб кетади, дарахт кучли зарарланиб, ҳосили майда, сифатсиз ва кам бўлиб қолади. Ҳосилдорлик 35-70 фоизгача камайиши мумкин.

Ўргимчаккана майда бўғим оёқли жонзод бўлиб, уни оддий кўз билан зўрға кўриш мумкин(оқ қоғозга баргни чертиш орқали кўриш мумкин).

Танаси овал шаклида, 0.3-0,6 мм, ранги кўкиш-сағиш, устида иккита қорамтир доғи бор. Урғочилари қишлаганда қип-қизил тусга киради. Тухуми юмалоқ шаклда, рангсиз, личинкасида уч жуфт, етук зотида тўрт жуфт оёқлари бор



Ўргимчаккана баргнинг орқа томонига жойлашиб, уя ясайди ва шу уяда ривожланади. Урғочи кана ўша уяда ўрта ҳисобда 140, кўпи билан 600 донагача тухум қўяди. Об-ҳаво шароитига қараб, ёзда 2-5 кун, эрта кўкламда эса 7-10 кун ўтгач тухумларидан личинкалар чиқади. Ёз давомида 12-18 авлод беради. Уруғлар урғочи каналар октябрь ўрталарида қишлашга кета бошлайди, эракак каналар эса қишга бориб деярли қирилади. Урғочи каналар тўкилган барглар тагида, бегона ўтларнинг илдиз бўғзида, тупрок ёриқларида, ва кесакчалар орасида тирик холда қишлайди. Қишлашдан март ойида – ўтлар кўкара бошлаб, суткалик ўртача ҳарорат камида 7°C бўлганда чиқади ва дастлаб куртаклар билан кейинчалик эса баргларга ўтиб озикланади. Биринчи бўғинлари бегона ўтларга кейинчалик эса ўтлар дағаллашгач дарахтларга ўтади. Ҳарорат юқори бўлгани сари каналарнинг урчиши тезлашади.

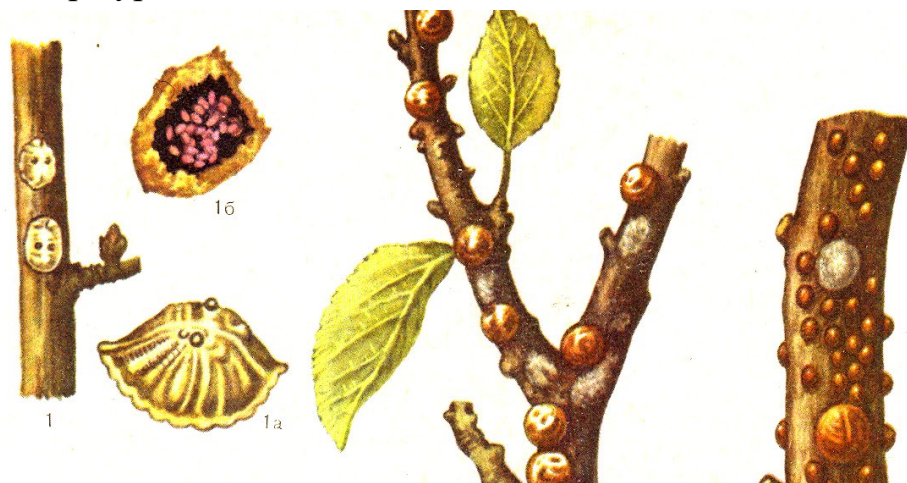
Кураш чоралари.

Боғларда чанг кўтарилишини камайтириш ва дарахтларни доимий сув билан таъминлаб туриш каналарнинг тез кўпайишини олдини олади. Куртаклар бўртиш даврида минерал мойлар билан таркибида хлорпирифос, абамектин ёки диазинон бўлган воситаларни аралаштириб ишлов берилади.

Вегетация даврида эса ҳар бир баргда 10 тадан ортиқ тирик кана топилса, таркибида абамектин, геситиазокс, спиротетрамат, амитрац, бифентрин ва пропаргит бўлган препаратлар билан ишлов берилади.

Калифорния қалқондори.

Калифорния қалқондори кўпайиб кетганда дарахт пўстлоғи узунасига ёрилиб, шохларни ва бутун дарахтларни қуриб қўяди, мевалардаги ширани сўриб, тўқ қизил доғ туширади. Мевали дарахтнинг шох, новда, барг, дарахт пўстлоғи ва мевасини зарарлайди. Натижада дарахтлар кам ҳосил беради, ёш дарахтлар қуриб қолади.



Хашаротнинг қалқони юмалок, анчагина япаок, оч жигарранг, кулранг тусда бўлиб, диаметри 1,0-1,5 мм дан 2,0 мм гача. Қалқоннинг четлари ўртасига қараганда оч тусда бўлиб, эркагининг қаноти бир жуфт бўлади. Ёш личинкаси озиклана бошлаганда оқимтир шира чиқаради, бу шира кейинчалик қалқонга айланади.

Биринчи ёш личинкалари шох ва новдалардаги қалқонлар остида қишлайди. Баҳорда, дарахт куртаклари бўрта бошлаганда озикланишни бошлайди ва пўст ташлаб, жинсий етук урғочи ва эркак зотларга айланади.

Урчиган урғочи зот бир ой етилгач 100-120 тадан тирик личинкалар туға бошлайди. Туғилган “дайди” личинкалар қалқон остидан чиққандан сўнг бир неча соат давомида дарахт бўйлаб тарқалиб пўстлоқ ва меваларга ёпишган холда ўзига қалқон ясай бошлайди. Озиклаиши давомида пўст ташлаб иккинчи ёшга ўтган личинкалари жинсий етук урғочи ва эркак зотларга айланади ва иккинчи авлод “дайди” личинкалари пайдо бўлади. Шу тариқа йил давомида 3-4 авлод беради. Одатда ҳар бир авлод личинкаларининг биринчи ёш личинкаларининг бир қисми қишлашга қолади. Кўчат ва зарарланган мева орқали жойдан-жойга тарқалади.

Кураш чоралари.

Эрта баҳорда буталган шох ва новдаларни ёқиш, дарахт танасини тозалаб, эски пўстлоқларни ёқиш, дарахт танасини оқлаш, боғларни ёшартириш.

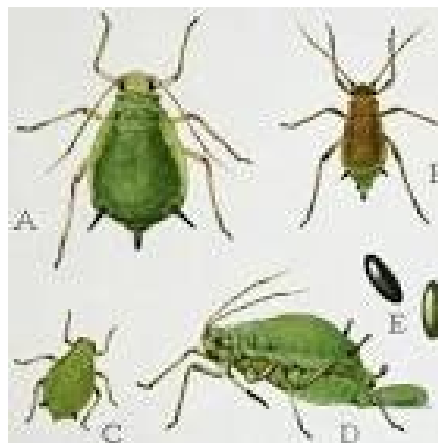
Мавсум вақтида тухумдан чиққан қалқондорлар сонини билиш учун 3-5 см скочни ёпишқоқ томонини тепага қилиб маҳкам боғлаб, ёпишган қалқондорлар сони орқали қалқондорларнинг кўпайиш муддатини билиш мумкин бўлади. Скочлар ҳафтасига алмаштириб турилади.

Куртаклар бўртиш вақтида минерал мойлар билан таркибида хлорпирифос, диазинон бўлган препаратларни аралаштириб сепилади.

Вегетация даврида таркибида дельтаметрин, диметоат, имидоклоприд, лямдациголотрин, малатион ва хлорпирифос бўлган препаратларнинг бири билан ишлов берилади.

Олма бити.

Олма баргларини буриштириб қўяди, баъзан тўкиб юборади, ёш новдаларни ўстирмай қинғир-қийшиқ қилиб қўяди, ҳосилни камайтириб юборади, мева ширасини сўриб, сифатини пасайтиради.



Олма битининг ранги яшил, баъзан сариқ-яшил бўлади, канотли битлар қора рангли бўлади. Вояга етган битларнинг узунлиги 2 мм, юқори учи қорамтир, шира найчалари қора, танаси нок шаклида бўлади.

Дарахтларнинг ёш новдаларида тухумлик ҳолатида қишлайди. Баҳорда куртаклар ёзилишидан олдин личинкалар чиқиб, аввал куртаклардаги шираи, кейинчалик барг ва гуллардаги сўради. Вояга етган дастлабки битлар олма қийғос гуллаган вақтгача пайдо бўлади. Битлар ёз бўйи 15 тагача бўғин беради. Хонқизи, олтинкўз, яйдоқчи сингари фойдали хашаротлар битларнинг миқдорини камайтириб туради.

Кураш чоралари.

Эрта баҳордаги буташ даврида кучли зарарланган шохларни қирқиб боғ ташқарисига чиқариб ташлаш лозим. Шунингдек ҳосил учун аҳамияти бўлмаган новдалар ҳам эрта баҳор ва ёзда қирқиб ташланади, чунки буларда биталар оммавий кўпайиши мумкин. Битлар 60 фоиздан ортиқ новдаларни зарарлаганда кимёвий кураш чоралари қўлланилади.

Куртак бўртиш вақтида минерал мойлар билан таркибида хлорпирифос ёки диазинон бўлган воситаларни аралаштириб сепилади. Вегетация даврида эса таркибида спиротетромид, тиоклопирид, иминоклопирид, ацетамиприд ёки диазинон бўлган препаратларнинг бири билан ишлов берилади.

Янгидан ташкил қилинаётган боғ учун тавсия қилинадиган олма навлари

Фарғона илмий тажриба станциясида олманинг та навви бўйича ўтказилган тадқиқотлар маҳаллий ва интродукция қилинган навларнинг биологияси ва қиматли хўжалик белгилари бўйича муҳим маълумотлар олиш имконини берди.

Навларнинг ҳар бирига тўлиқ, мукамал баҳо бериш учун унинг биологик хусусияти ва ички имкониятини билиш билан бир қаторда иқтисодий самарадорлик нуқтаи назаридан баҳо бериш муҳим аҳамиятга эгадир. Бундай тартибда баҳолаш мева ва резавор мевалиларни тупроқ-иқлим шароитига кўра жойлаштириш масалаларини такомиллаштириш ҳамда маҳсулот ишлаб чиқариш самарадорлигини оширишга хизмат қилади.

Тахлил натижаларига кўра олма ишлаб чиқаришда иқтисодий самарадорлик навларга кўп жihatдан боғлиқлиги аниқланди.

Олма мевали дарахтлар ичида энг ҳосилдори ҳисобланиб, навларининг кўплиги бўйича ҳам етакчи ўринда туради. Олма навлари сифатсизларининг кўпайиб кетганлиги ҳам улар ичидан энг самаралиларини ажратиб олишни тақозо этади.

Тадқиқотларимизда турли муддатларда пишиб етиладиган 32 хил навнинг иқтисодий самарадорлиги тахлил қилинган.

Олманинг эртапишир навлари учун эталон сифатида танлаб олинган Чўлпон нави мевасининг бир килограммини 3000 сўмдан сотишдан олинган даромад 44,3 млн сўм, соф фойда 33,9 млн. сўм, рентабеллик 326 фоизни ташкил қилган (1-жадвал). Эталонга навга нисбатан энг юқори натижалар Ҳосилдор ва Сўх маликаси навларида аниқланган. Жумладан, Ҳосилдор нави етиштиришдан олинган соф фойда 37,4 млн.сўмни, рентабеллик 360 фоизни ташкил қилган бўлса, энг юқори кўрсаткич Сўх маликаси навида қайд этилиб, 47,9 млн.сўм соф фойда олинган ҳамда 461 фоиз рентабеллик даражасига эришилган.

Сўх маликаси нави кейинги йилларда эртаги нав бўлсада, мевасининг дарахтдан кам тўкилиши, касалликларга чидамлилиги, ҳар йили барқарор

1-жадвал. Олма нави иктисодий самарадорлиги (2018-2020 йиллар ўртача).

№	Нав	ҳосилдорлик, ц/га	ишлаб чиқариш ҳаражатлари, сўм	ялпи маҳсулотдан олинган даромад, сўм/га	соф фойда, сўм/га	рента беллик даражаси, %
	Эртаги навлар					
1	Чўлпон(назорат)	147,8	10398360	44340000	33941640	326
2	Бефорест	128,6	10398360	38580000	28181640	271
3	Хаёт	114,7	10398360	34410000	24011640	231
4	Саратоний	126,9	10398360	38070000	27671640	266
5	Джизакское раннее	115,8	10398360	34740000	24341640	234
6	Самарканд тўнғичи	126,2	10398360	37860000	27461640	264
7	Қимизак	114,7	10398360	34410000	24011640	231
8	Белый налив	131,6	10398360	39480000	29081640	280
9	Мельба	130,3	10398360	39090000	28691640	276
10	Ҳосилдор	159,5	10398360	47850000	37451640	360
11	Золотое № 9	112,7	10398360	33810000	23411640	225
12	Сўх маликаси	194,3	10398360	58290000	47891640	461
	Ўртаги навлар					
13	Аргус(назорат)	137	10398360	68500000	58101640	559
14	Кальвил ташкентский	123,1	10398360	61550000	51151640	492
15	Налив золотой	115	10398360	57500000	47101640	453
16	Фестивальное	115,6	10398360	57800000	47401640	456
17	Ўзбекистон қизили	109	10398360	54500000	44101640	424
18	Жессер Марк	104,4	10398360	52200000	41801640	402
19	Род Чиот	124,1	10398360	62050000	51651640	497
20	Суммер ред	105,8	10398360	52900000	42501640	409
21	Гўзал олма	133,3	10398360	66650000	56251640	541
	Кечки навлар					
1	Р.Смиренко(наз.)	137,8	10398360	55120000	44721640	430
2	Вагнера призовая	110,6	10398360	44240000	33841640	325
3	Ренет пескуда	123,6	10398360	49440000	39041640	375
4	Кальвил бел.зимний	128,5	10398360	51400000	41001640	394
5	Зимнее превосходное	116,3	10398360	46520000	36121640	347
6	Фуджи	157,1	10398360	62840000	52441640	504
7	Бойкен	155,3	10398360	62120000	51721640	497
8	Нафис	117,5	10398360	47000000	36601640	352
9	Старкримсон	124	10398360	49600000	39201640	377
10	Голден делишес	139	10398360	55600000	45201640	435

юқори ҳосил бериши, кўринишинг жозибадорлиги, ширин таъми билан эртаги навлар ичида экспортбоплик борасида устунликка эришиб келмоқда. Шу сабабли ушбу нав республикамизнинг барча вилоятларига кенг тарқалмоқда.

Ўртаги навлар иқтисодий самарадорлигининг таҳлили барча ўртаги навларни ишлаб чиқариш самарали эканлиги, лекин эталон Аргус навининг бошқа барча ўртаги навлардан устулигини кўрсатди.

Аргус нави мевасини сотишдан (1 кг-5000 сўм) 68,5 млн сўм даромад олинган бўлиб, соф фойда 58,1 млн сўмни, рентабеллик даражаси 559 фоизни ташкил қилган. Шундай бўлсада, Гўзал олма нави мевасини ишлаб чиқаришдан 56,2 млн сўм соф фойда олинди, 541 фоиз рентабеллик қайд этилган, Бошқа барча навларни етиштириш ҳам иқтисодий самарали эканлиги аниқланган. Бундай самарали навлар қаторига Род Чиот, Кальвил Ташкентский навларини киритиш мумкин.

Кечки олма навларини ишлаб чиқаришдан юқори самарадорликка эришиш мумкинлиги қайд этилди. Ўрганилган 10 хил кечки навлар учун эталон сифатида олинган Ренет Симиренко нави мевасини сотишдан (1 кг-4000 сўм) 55,1 млн.сўм даромад олинган бўлиб, соф фойда 44,7 млн.сўмни, рентабеллик 430 фоизни ташкил қилган. Энг юқори кўрсаткич Фуджи навида аниқланган бўлиб, соф фойда 52,4 млн. сўм, рентабеллик 504 фоиз даражасида қайд этилган. Голден Делишес ва Бойкен навлари мевасини ишлаб чиқариш ҳам юқори рентабеллик (435-497 фоиз) ни таъминлайди.

Демак олманинг эртаг навларидан Сўх маликаси, Ҳосилдор, Чўлпон, ўртаги навлардан Аргус, Гўза олма, кечи навлардан Фуджи, Гольден делишес, Бойкен, Ренет Симиренко навлари меваларини ишлаб чиқариш ҳисобига юқори иқтисодий самарадорликка эришиш мумкин.

Олманинг “Сўх маликаси” нави. Академик М.Мирзаев номидаги



БУваВИТИ Фарғона илмий-тажриба станциясида яратилган.

Дарахти ўртача катталиқда, яримпакана, компакт шох-шабба ҳосил қилади. Барги пластинкаси чўзинчоқ - овал, учки қисми ўткир, тўқ яшил рангда. Апрель ойининг биринчи ўн кунлигида гуллайди.

Мевалари июн охири июл бошларида пишиб етилади.

Мевалари ўртача ўлчамда, вазни ўртача 120 г атрофида, шакли ясси думалоқ. Меваси қарсилдоқ, асосий ранги қизил, терисини ғубор қоплаган, ғубор артилганда қизил ялтироқ ранг ҳосил бўлади.

Эти оқ, ширадорлиги ўртача, ёқимли ширин таъмга эга.

Нав қишга ва совуқка чидамли. Баҳор аёзларидан ўртача зарарланади. Касаллик ва зараркунандалар билан шикастланиш даражаси ўртача.

Навда солкашлик йўқ, ҳар йили ҳосил беради. Ер танламайди. Ўзбекистоннинг барча тупроқ-иқлим шароитларида яхши ҳосил беради. Меваси узоқ масофаларга ташишга яроқли. Ҳосилдорлиги 180-190 ц/га.

Мевасида умумий қанд миқдори 12-13 %.

Қишлоқ хўжалик экинлари навларини синаш марказининг 2020 йил 22 декабрь 42-сонли қарори асосида Давлат реестрига киритилган (676 – сонли гувоҳнома). Экспортбоплиги жиҳатидан барча эртаги олма навлардан устун туради.

“БОРОВИНКА ТАШКЕНТСКАЯ” нави.



Академик М.Мирзаев номидаги БУваВИТ институтида яратилган. 1969 йилдан Қорақалпоғистон Республикаси, Наманган, Сирдарё, Тошкент, Фарғона ва Хоразм вилоятлари, 1967 йилдан Жиззах ва Андижон вилоятлари, 1981 йилдан Бухоро, Қашқадарё, Навоий, Самарқанд ва Сурхандарё вилоятлари бўйича Давлат реестрига киритилган. Нав ёзда пишади, меваси июлнинг иккинчи ўн кунлигида

етилади. Дарахтнинг бўйи ўртча 5, 5 м ва ундан баландроқ. Ҳосилга бешинчи йилдан ҳосилга киради. Ҳосилдорлиги 152,9 ц/га. Меваси юмалоқ, тўқ пушти рангда тарам-тарам товланиб туради. Ўртача вазни 149 г. Эти оқ яшил, оч сариқ тусли. Ўртача зичликда сершира, ширин-нордан. Мевасининг пишган вақтидаги таъм баҳоси – 4.0 балл.

“ХОСЫЛДОР” нави.



Академик М.Мирзаев номидаги боғдорчилик, узумчилик ва виночилик илмий-тадқиқот институтида яратилган. 1973 йилда Республика бўйича Давлат реестрига киритилган. Нав ёзда пишади. Меваси июннинг учинчи ўн кунлигида етилади. Дарахтининг бўйи 5.4 м бўлиб, шох-шаббаси шарсимон, экилгандан сўнг учинчи йилдан ҳосилга киради. Монилиозга ўртача чидамли.

Ҳосилдорлиги 322.9 ц/га меваси йирик, оч яшил, оч қизил йўллари бор, ўртача вазни – 166 г. Эти сершира. Зич массаси нордон ширин. Мевасининг пишган вақтидаги таъм баҳоси 4.1 балл.

“ЧОЛПАН” нави.



Академик М.Мирзаев номидаги боғдорчилик, узумчилик ва виночилик илмий-тадқиқот институтида яратилган. 2005 йилдан Тошкент вилояти бўйича Давлат реестрига киритилган. Кеч ёзда пишади. Меваси август ойида етилади. Дарахтининг ўртача бўйи 5 м, шох-шаббаси кенг

овалсимон шаклда, барги йирик элипсимон, ранги яшил қиррали, силлиқ. Бешинчи йили ҳосилга киради. Монилиоз касаллигига ўртача чидамли. Ҳосилдорлиги ўртача 259.5 ц/га ни ташкил этади. Меваси йирик юмалоқ цилиндрсимон, ранги сарғиш-яшил, айрим жойлари қизғиш, ўртача вазни 210 г, эти оч сарғиш, серсув, меваси нордон ширин, мевасининг пишган вақтидаги таъм баҳоси – 4,3 балл.

“РОЗМАРИН БЕЛИЙ” нави.



Италияда чратилган. 1959 йилдан Республика бўйича Давлат реестрига киритилган. Нав қишги, меваси сентябрнинг учунчи ўн кунлигида пишади. Дарахтининг бўйи баланд – 8,2 м бўлиб, шох-шаббаси қалин, кенг пирамидасимон, кўчати экилгандан сўнг саккизинчи йили ҳосил бера бошлайди. Ҳосилдорлиги 128,5 ц/га ни ташкил этади. Меваси тухумсимон, конуссимон бўлиб,

мевасининг ўртача вазни – 95 г, эти оқ, жуда майин, сершира, мазаси виносимон ширин., хушбўй, мевасининг пишган вақтидаги таъм баҳоси – 4,8 балл.

“РЕНЕТ СИМИРЕНКО” нави.



Л.П. Симиренко номидаги Млиев боғдорчилик тажриба станциясида яратилган. 1959 йилдан Республика бўйича Давлат реестрига киритилган. Нав кечки, меваси сентябрь ойининг ўн кунлигида пишади. Дарахтининг бўйи ўртача – 4.6 м, шох-шаббаси кенг бўлиб, шохлари эгилиб туради,

тўртинчи йили ҳосилга киради. Ҳосилдорлиги ўртача 200-220.0 ц/га ни ташкил этади. Меваси думалоқ-конуссимон, яшил рангли, зич, сершира, етилганда қумоқ, сарғиш-пушти, виносимон ширин мазали бўлади.

“СТАРКРИМСОН” нави.



Ақшда яратилган. 1993 йилдан Қорақалпоғистон Республикаси бўйича Давлат реестрига киритилган. Нав кеч кузда пишади. Меваси сентябрь ойида узилади. Олма дарахтининг бўйи ўртача 4,7 м, шох-шаббалари сийрак. Ҳосилдорлиги 165.2 ц/га. Меваси йирик – 161 г. Меваси узунчоқ – конуссимон, шаклда, ранги жуда чиройли, тўқ-қизил, мевасининг ички қисми оч сариқ. Меваси ширали, мазаси нордон – ширин, ўзига хос хиди бор. Мевасининг пишган

вақтидаги таъм баҳоси – 4,9 балл.

“ПАРМЕН ЗИМНИЙ ЗОЛОТОЙ” нави.



Англияда яратилган. 1959 йилдан Жиззах, Қашқадаё, Самарқанд, Сурхандарё, Тошкент ва Фарғона вилоятлари бўйича Давлат реестрига киритилган. Нав эрта кузги, меваси августнинг учинчи ўн кунлигида пишади. Дарахтининг бўйи ўртача, шох-шаббаси тескаси пирамида. Тўртинчи йили ҳосилга киради. Меваси тўғри

шарсимон ёки кенг конус шаклида, тилласимон тўқ-сарик, жигарранг нуқталари бор. Мевасининг ўртача вазни – 129 г, ҳосилдорлиги ўртача 244.3

ц/га, энг юқори ҳосилдорлик 375.2 ц/га. Эти оқ, салгина сарғиш, сершира, мазаси виносимон ширин. Мевасининг пишган вақтидаги таъм баҳоси – 4.0 балл.

“МАНТЕТ” нави.



Канада нави бўлиб, Қишлоқ хўжалиги экинлари Давлат реестрига 2015 йилда киритилган. Ўзбекистон Республикасининг барча вилоятлари ҳудудларида экиш учун тавсия этилган. Навнинг ўсув даври 220-250 кун, ўсимликнинг бўйи 3-4 м, ҳосилдорлиги 230-240,0 ц/га, бир дона мева вазни 100-130

г, дарахти ўрта бўйли кенг ёйилган ўрта зичликдаги шох-шаббага эга. Мевалари юмалоқ, ясси шаклда, яшилсимон сариқ рангли, бироз пушти рангдаги холи бор. Учинчи-тўртинчи йили ҳосилга киради (ММ-106 ярим пакана пайвандтагида). Меваларнинг пишиш муддати – августни охири, сентябрь ойининг бошларида. Меваларнинг пишиш муддати июль ойининг ўртаси. Мевалари бир текис, юмалоқ конуссимон, бироз қовурғали, силлиқ, тўқ-қизил ёйилган холи бор. Нордон-ширин таъми бўлиб, мевалари яхши сақланувчан ва транспортда ташишига чидамли. Пишган вақтидаги таъм баҳоси 4.4 балл.

“ГОЛДЕН ДЕЛИШЕС” нави.



Ақшда яратилган. 1973 йилдан Республикамининг барча ҳудудларида экишга тавсия этилган. Давлат реестрига критилган. Нав кеч кузда пишади, меваси сентябрнинг иккинчи ўн кунлигида етилади. Дарахтининг бўйи ўртача 4,8 м, шох-шаббаси юмалоқ, тухумсимон, кўчати экилгандан сўнг олтинчи йилдан ҳосилга

ктиради. Ҳосилдорлиги ўртача 291.7 ц/га ни ташкил этади. Меваси юмалоқ конуссимон, кўриниши чиройли, сал тарам-тарам, мевасининг ўртача вазни 169 г, эти оч сариқ, жуда майин, мазали ва нордон ширин, хушбўй, мевасининг пишган вақтидаги таъм баҳоси – 4.7 балл.

“ДЖОНАТАН” нави.



АҚШда яратилган. 1973 йилдан Республикаимизнинг барча худудларида бўйича Давлат реестрига кiritилган. Нав кеч ёзда пишади. Меваси августнинг учинчи ўн кунлигида етилади. Дарахтнинг бўйи 5.3 м, шох-шаббаси тарқоқ, кўчати экилгандан сўнг ҳосилга бешинчи йилда киради. Меваси юмалоқ, конуссимон, оч сариқ, тўқ-қизил губори бор. Мевасининг ўртача вазни – 113 г, ҳосилдорлиги 214.3 ц/га ни ташкил этади. Эти сарғиш, қумоқ, сершира, хушбўй, виносимон-ширин, мазаси яхши. Мевасининг пишган вақтидаги таъм баҳоси – 4,4 балл.

“РЕД ДЕЛИШЕС” нави.



АҚШда яратилган. 1967 йилда Фарғона водийси ва Қорақалпоғистон Республикаси бўйича давлат реестрига киритилган. Нав кеч кузги, меваси сентябрь ойининг биринчи ўн кунлигида пишади. Дарахтининг бўйи ўртача – 4.6 м, шох-шаббаси кенг пирамидасимон, кўчати экилгандан сўнг бешинчи йилда ҳосилга киради. Ҳосилдорлиги ўртача 230.2 ц/га ни ташкил этади. Меваси кенг конуссимон, қиррали, мевасининг ўртача вазни 198 г, эти майин, сершира, мазаси нордон-ширин, хушбўй асал хидли. Мевасининг пишган вақтидаги таъм баҳоси – 4.6 балл.

